

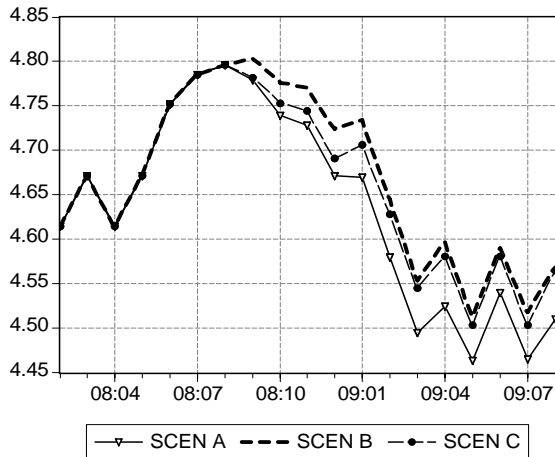
PER LE BANCHE DI CREDITO COOPERATIVO
CASSE RURALI E ARTIGIANE
DEL VENETO

MEFR

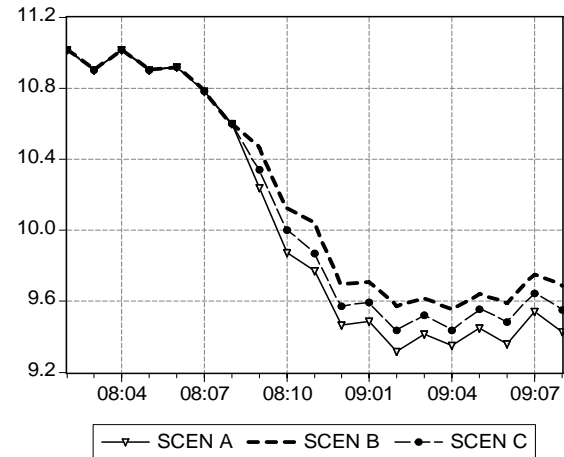
MODELLO
ECONOMETRICO
FINANZIARIO
REGIONALE

TASSI E VOLUMI BANCARI DEL VENETO - SIMULAZIONI
Dati mensilizzati

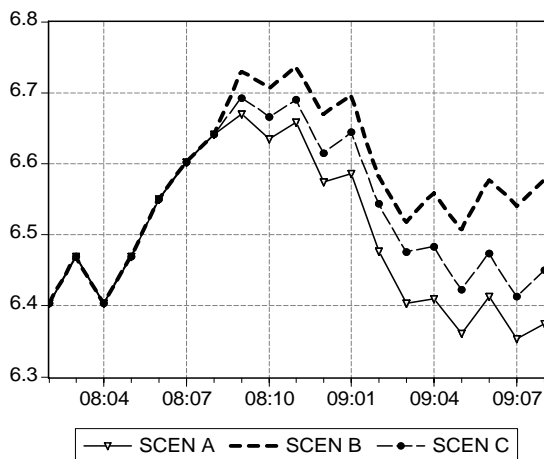
DIFFERENZIALE REND. IMPIEGHI-DEPOSITI



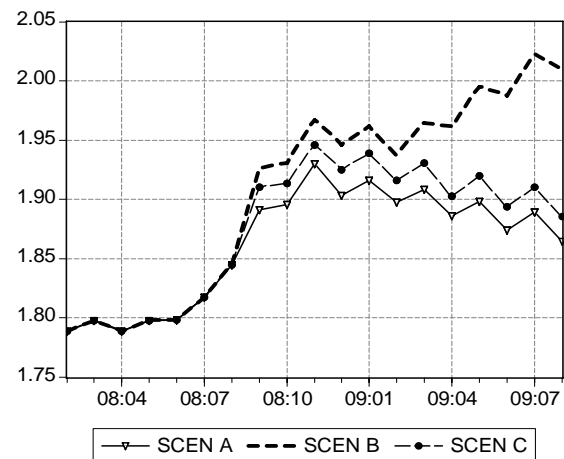
RENDIMENTO IMPIEGHI - OPERAZIONI IN CONTO CORRENTE



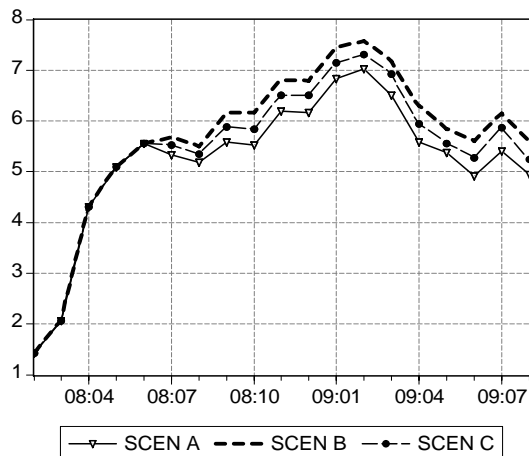
RENDIMENTO IMPIEGHI - OPERAZIONI A BREVE



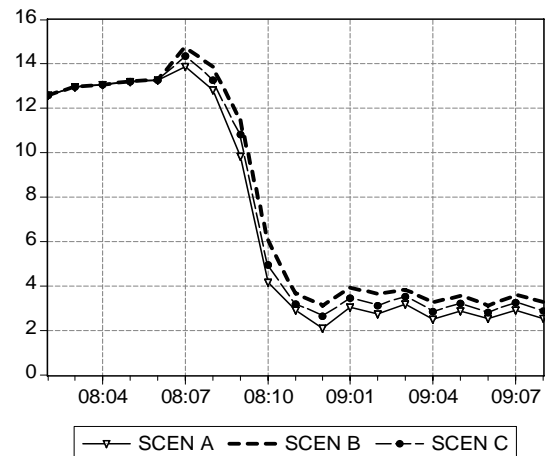
RENDIMENTO DEPOSITI IN EURO



DEPOSITI - TASSI DI CRESCITA



IMPIEGHI - TASSI DI CRESCITA



COMMENTO AI RISULTATI DEL MODELLO

Tassi bancari

Dal fronte americano provengono dati positivi, che indicano una crescita soddisfacente del Pil, superiore alle aspettative e anche ai dati preliminarmente diffusi. Si allontanano i timori di recessione dei mesi scorsi e le prospettive appaiono buone, anche se permangono fattori di preoccupazione: la persistente crisi del comparto edilizio e del settore creditizio, il venir meno degli effetti benefici della politica fiscale e il rafforzamento del dollaro, che potrebbero comportare un rallentamento della domanda, sia interna che estera, e il conseguente indebolimento del ciclo. Pesa inoltre il rallentamento delle altre macroaree (Area Euro e Giappone). In tale contesto, è probabile che la Fed decida di intervenire con un aumento dei tassi *target* sui *Fed Funds* non prima del secondo trimestre del 2009, in concomitanza con una ripresa sostenuta del ciclo economico, (Scen. C, Prob. 60%). Nel caso l'andamento fosse particolarmente favorevole, la Fed potrebbe anticipare l'intervento alla riunione di dicembre, la prima dopo le elezioni presidenziali (Scen. B, Prob. 30%).

L'economia di Eurolandia, al contrario, appare in rallentamento, a causa dell'andamento debole nei principali Paesi europei, che sconta in parte la buona *performance* del I trimestre, ma sul quale pesa anche una debolezza generalizzata.

Qualora il ciclo europeo continuasse ad essere debole, riteniamo che la BCE manterrà un atteggiamento attendista, per non alimentare rischi di recessione per l'economia europea (Scen C, Prob 70%). In tale contesto, il tasso sugli impieghi in conto corrente scenderebbe sino a +9,55% ad agosto 2009. Il tasso sugli impieghi a breve raggiungerebbe quota +6,45% e quello sui depositi salirebbe a +1,89%. Anche nel caso in cui l'economia di Eurolandia sperimentasse un periodo di crisi, risentendo degli squilibri in atto a livello internazionale, la BCE deciderebbe di non intervenire con manovre di politica monetaria (Scen A, Prob 10%). In tal caso il tasso sugli impieghi in conto corrente si attesterebbe a quota +9,43%, quello sugli impieghi a breve a +6,37% e quello sui depositi a +1,86% ad agosto 2009. Dall'altro lato, non escludiamo che, qualora l'economia europea riprendesse la crescita, trainata anche dal buon andamento americano, la BCE potrebbe rispondere con un aumento di lieve entità del tasso di riferimento verso l'inizio del nuovo anno, per ancorare le aspettative di inflazione (Scen B, Prob 20%). In questo caso il tasso sugli impieghi in conto corrente toccherebbe quota +9,69% ad agosto 2009, mentre il tasso sugli impieghi a breve e quello sui depositi realizzerebbero rispettivamente +6,58% e +2,01% alla fine dell'orizzonte temporale di previsione.

Volumi bancari

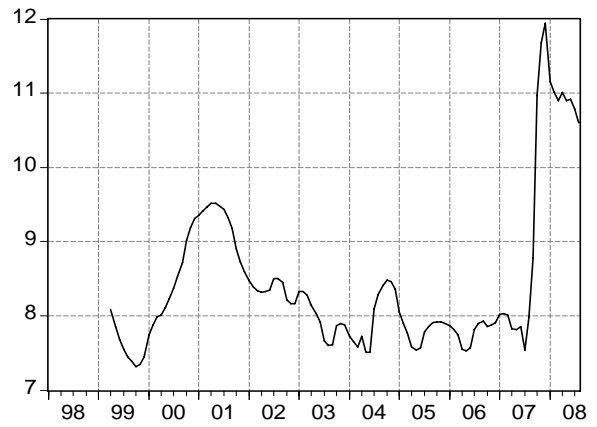
In tutti gli scenari analizzati si osserva un andamento altalenante dei volumi degli impieghi, sostanzialmente in crescita per quanto riguarda invece i depositi; in termini di tassi di variazione, i primi registreranno una diminuzione marcata, mentre i secondi avranno un andamento altalenante nel corso dell'anno di previsione. Nello scenario C, il più probabile, il tasso di crescita degli impieghi si attesterebbe a quota +2,52% alla fine dell'orizzonte previsivo, mentre quello dei depositi raggiungerebbe un valore di +5,24% ad agosto 2009.

	08 4	08 5	08 6	08 7	08 8	08 9	08 10	08 11	08 12	09 1	09 2	09 3	09 4	09 5	09 6	09 7	09 8
SCENARIO A																	
TASSI																	
Imp. C / C	11,02	10,90	10,92	10,78	10,60	10,24	9,88	9,77	9,47	9,49	9,32	9,41	9,35	9,45	9,36	9,54	9,43
Imp. Br.	6,40	6,47	6,55	6,60	6,64	6,67	6,64	6,66	6,57	6,59	6,48	6,40	6,41	6,36	6,41	6,35	6,37
Depositi	1,79	1,80	1,80	1,82	1,84	1,89	1,90	1,93	1,90	1,92	1,90	1,91	1,89	1,90	1,87	1,89	1,86
Imp. - Dep.	4,61	4,67	4,75	4,78	4,80	4,78	4,74	4,73	4,67	4,67	4,58	4,49	4,52	4,46	4,54	4,46	4,51
VOLUMI (LIV. in mln)																	
Impieghi	143014,70	143196,04	143290,86	141804,26	142192,65	141665,54	142676,75	144301,23	145265,20	146072,01	146344,27	147430,91	146561,46	147305,77	146901,79	145902,41	145775,90
Depositi	60242,28	60703,62	60970,44	60598,09	60690,04	61283,20	62358,79	63036,55	63060,29	62488,04	62693,53	62776,36	63603,80	63963,41	63970,18	63876,44	63694,20
VOLUMI (VAR. %ANNUA)																	
Impieghi	13,05	13,19	13,27	14,34	13,27	10,81	4,95	3,18	2,62	3,45	3,12	3,50	2,85	3,20	2,81	3,26	2,87
Depositi	4,30	5,10	5,56	5,33	5,18	5,59	5,53	6,19	6,17	6,83	7,03	6,50	5,58	5,37	4,92	5,41	4,95
SCENARIO B																	
TASSI																	
Imp. C / C	11,02	10,90	10,92	10,78	10,60	10,46	10,12	10,04	9,69	9,71	9,57	9,61	9,55	9,64	9,59	9,75	9,69
Imp. Br.	6,40	6,47	6,55	6,60	6,64	6,73	6,71	6,74	6,67	6,70	6,58	6,52	6,56	6,51	6,58	6,54	6,58
Depositi	1,79	1,80	1,80	1,82	1,84	1,93	1,93	1,97	1,95	1,96	1,94	1,96	1,96	1,99	1,99	2,02	2,01
Imp. - Dep.	4,61	4,67	4,75	4,78	4,80	4,80	4,78	4,77	4,72	4,73	4,64	4,55	4,60	4,51	4,59	4,52	4,57
VOLUMI (LIV. in mln)																	
Impieghi	143014,70	143196,04	143290,86	142862,64	143465,38	143819,41	145293,29	145377,68	146687,97	147340,84	147597,63	148345,39	147637,74	148279,50	147747,67	148005,70	148142,35
Depositi	60242,28	60703,62	60970,44	60793,69	60874,69	61609,54	62731,07	63398,66	63428,54	62844,85	63015,70	63171,29	64037,55	64248,71	64384,78	64532,51	64289,76
VOLUMI (VAR. %ANNUA)																	
Impieghi	13,05	13,19	13,27	14,72	13,85	11,51	6,06	3,67	3,10	3,92	3,63	3,82	3,23	3,55	3,11	3,60	3,26
Depositi	4,30	5,10	5,56	5,67	5,50	6,15	6,16	6,80	6,79	7,44	7,58	7,17	6,30	5,84	5,60	6,15	5,61
SCENARIO C																	
TASSI																	
Imp. C / C	11,02	10,90	10,92	10,78	10,60	10,34	10,00	9,87	9,57	9,59	9,44	9,52	9,43	9,56	9,48	9,64	9,55
Imp. Br.	6,40	6,47	6,55	6,60	6,64	6,69	6,67	6,69	6,62	6,65	6,54	6,48	6,48	6,42	6,47	6,41	6,45
Depositi	1,79	1,80	1,80	1,82	1,84	1,91	1,91	1,95	1,92	1,94	1,92	1,93	1,90	1,92	1,89	1,91	1,89
Imp. - Dep.	4,61	4,67	4,75	4,78	4,80	4,80	4,78	4,77	4,72	4,73	4,64	4,55	4,60	4,51	4,59	4,52	4,57
VOLUMI (LIV. in mln)																	
Impieghi	143014,70	143196,04	143290,86	142389,56	142734,50	142916,59	143772,68	144693,89	146005,04	146667,47	146871,25	147888,15	147090,62	147778,31	147317,34	147031,46	146830,98
Depositi	60242,28	60703,62	60970,44	60713,15	60785,22	61452,83	62541,98	63220,57	63260,50	62675,53	62857,54	63027,03	63821,35	64076,92	64187,32	64270,94	63972,58
VOLUMI (VAR. %ANNUA)																	
Impieghi	13,05	13,19	13,27	13,87	12,84	9,84	4,15	2,90	2,10	3,03	2,75	3,18	2,48	2,87	2,52	2,89	2,52
Depositi	4,30	5,10	5,56	5,53	5,34	5,88	5,84	6,50	6,51	7,15	7,31	6,93	5,94	5,56	5,28	5,86	5,24

TASSI E VOLUMI BANCARI DEL VENETO - LIVELLI STORICI
Dati trimestrali



— DIFF. REND. IMPIEGHI-DEPOSITI



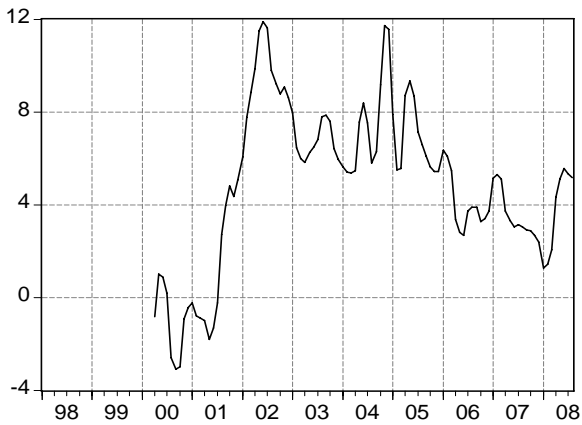
— RENDIMENTO IMPIEGHI IN CONTO CORRENTE



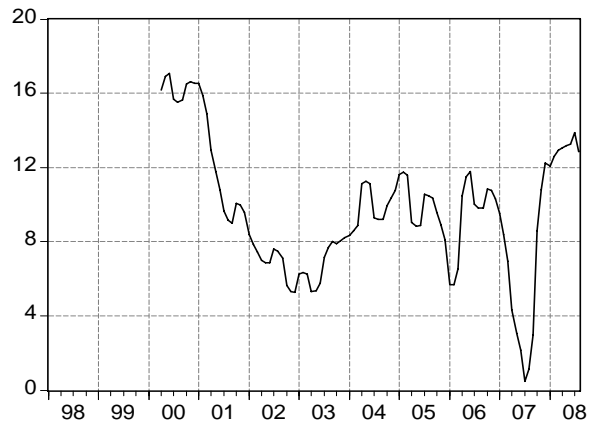
— RENDIMENTO IMPIEGHI A BREVE



— RENDIMENTO DEPOSITI IN EURO



— DEPOSITI - TASSI DI CRESCITA



— IMPIEGHI - TASSI DI CRESCITA