

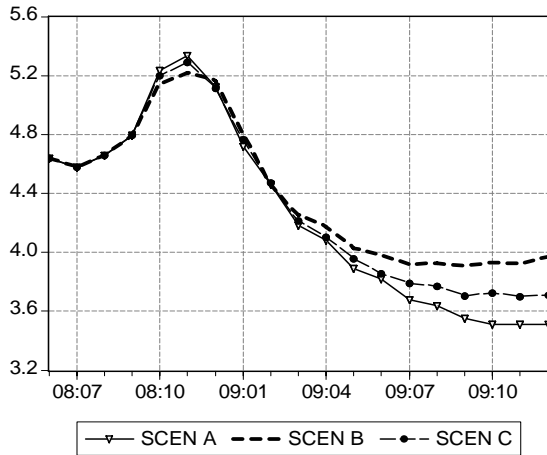
PER LE BANCHE DI CREDITO COOPERATIVO
CASSE RURALI E ARTIGIANE
DEL VENETO

MEFR

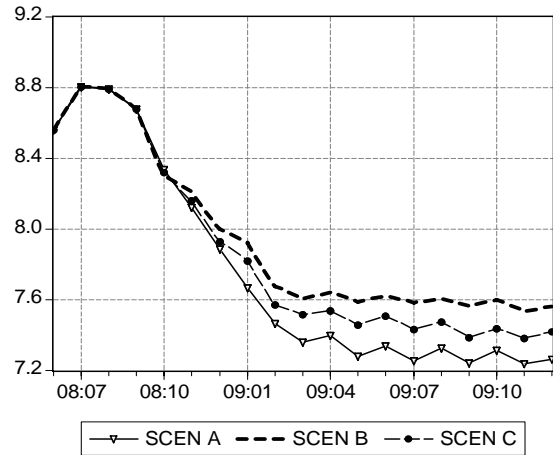
MODELLO
ECONOMETRICO
FINANZIARIO
REGIONALE

TASSI E VOLUMI BANCARI DEL VENETO - SIMULAZIONI
Dati mensilizzati

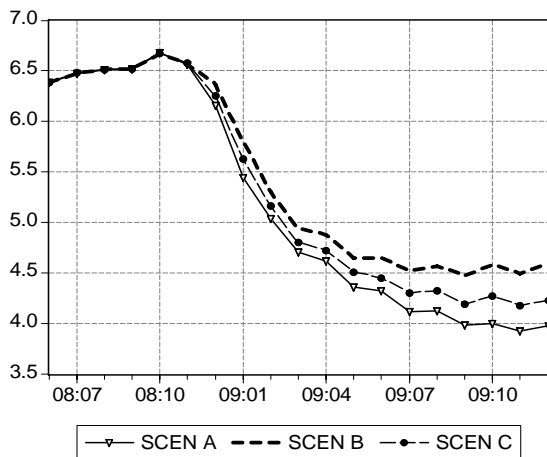
DIFFERENZIALE REND. IMPIEGHI-DEPOSITI



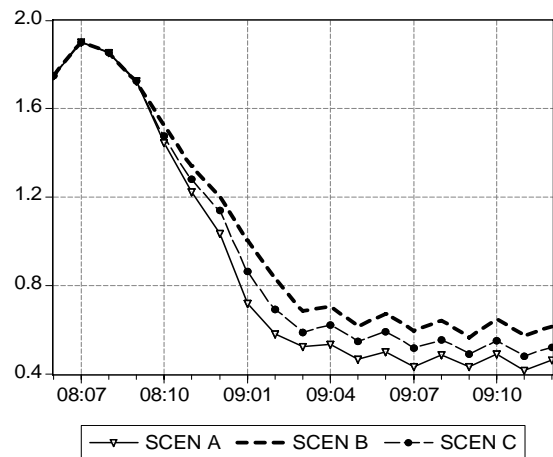
RENDIMENTO IMPIEGHI - OPERAZIONI IN CONTO CORRENTE



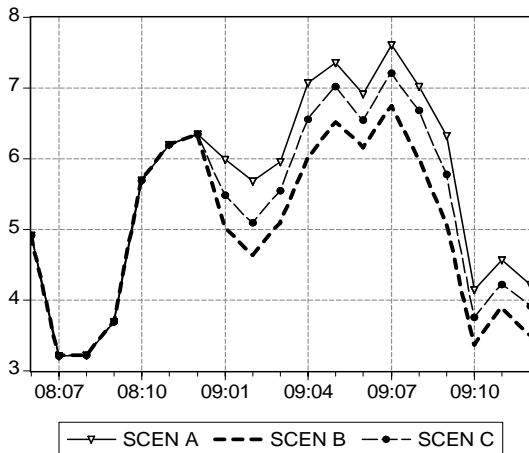
RENDIMENTO IMPIEGHI - OPERAZIONI A BREVE



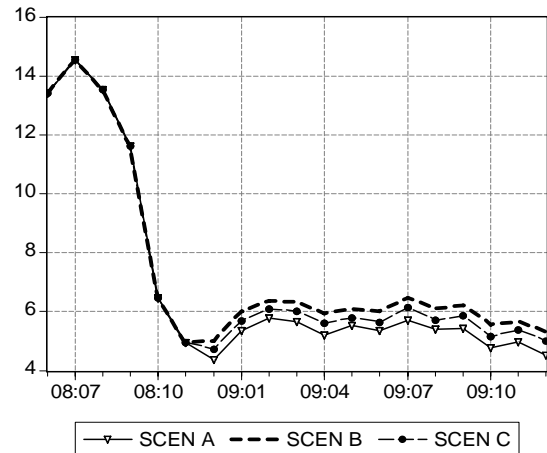
RENDIMENTO DEPOSITI IN EURO



DEPOSITI - TASSI DI CRESCITA



IMPIEGHI - TASSI DI CRESCITA



COMMENTO AI RISULTATI DEL MODELLO

Tassi bancari

La crisi che sta investendo il sistema finanziario americano e che ha costretto lo Stato a correre ai ripari con interventi di salvataggio pubblico, sta avendo pesanti effetti negativi anche su tutti gli altri Paesi, sia nel settore creditizio, direttamente coinvolto negli avvenimenti, sia nell'economia reale, inducendo recessione generalizzata e brusca flessione dell'attività produttiva per il congelamento della domanda.

Sul fronte americano pesano la contrazione del Pil nel III trimestre dell'anno e i dati fortemente negativi provenienti dal mercato del lavoro. Si osserva inoltre un rallentamento della produzione industriale e un crollo degli ordini, segno che le prospettive per il futuro sono fosche. Anche la domanda, sia interna che estera, è in diminuzione. La criticità della situazione in atto e la volontà di sostenere la crescita hanno spinto la Fed ad azzerare i tassi di riferimento sui *fed-funds* e ad adottare politiche di allentamento quantitativo, volte ad aumentare la quantità di moneta circolante per combattere la recessione di oggi e la possibile deflazione di domani.

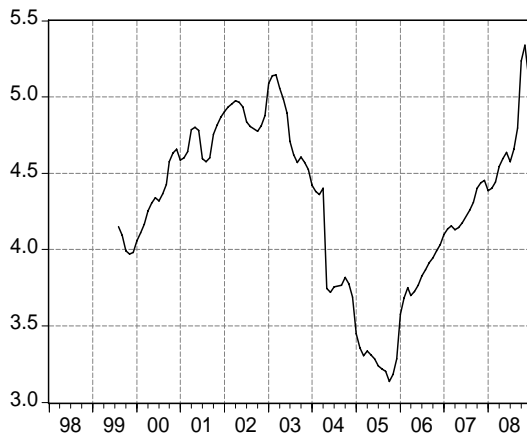
La crisi americana ha ormai investito anche l'Europa, divenendo sistemica. Permane un quadro di recessione diffusa in tutti i maggiori Paesi dell'area, con diminuzione del Pil, della produzione e della domanda, accanto ad un mercato del lavoro fiacco e ad un vistoso sgonfiamento delle pressioni inflazionistiche degli scorsi mesi. Riteniamo pertanto che la congiuntura spingerà la Bce ad intervenire a favore di un'ulteriore riduzione di 50 p.b. del tasso di rifinanziamento principale nella prima riunione del nuovo anno, eventualmente seguita da una misura analoga in primavera, dopo il robusto taglio operato a dicembre (Scen. C, prob. 60%). In tale contesto, il tasso sugli impieghi in conto corrente scenderebbe sino a +7,42% a dicembre 2009. Il tasso sugli impieghi a breve raggiungerebbe quota +4,23% e quello sui depositi scenderebbe a +0,52%. Nel caso in cui l'economia di Eurolandia risultasse fortemente penalizzata dalla congiuntura internazionale, la BCE deciderebbe di intervenire nuovamente, dopo la riduzione di 50 p.b. nella riunione di gennaio (Scen A, Prob. 30%), con tagli di ulteriori 100 p.b. entro la primavera. In tal caso il tasso sugli impieghi in conto corrente si attesterebbe a quota +7,26%, quello sugli impieghi a breve a +3,97% e quello sui depositi a +0,46% a dicembre 2009. Dall'altro lato, non escludiamo che, qualora la situazione si rivelasse meno preoccupante del previsto e l'Europa mostrasse alcuni segni di recupero, la BCE si limiterebbe ad un taglio di 25 p.b. nella seduta di gennaio (Scen B, Prob. 10%), eventualmente seguito da una mossa analoga in primavera. In questo caso il tasso sugli impieghi in conto corrente toccherebbe quota +7,56% a dicembre 2009, mentre il tasso sugli impieghi a breve e quello sui depositi realizzerebbero rispettivamente +4,59% e +0,61% alla fine dell'orizzonte temporale di previsione.

Volumi bancari

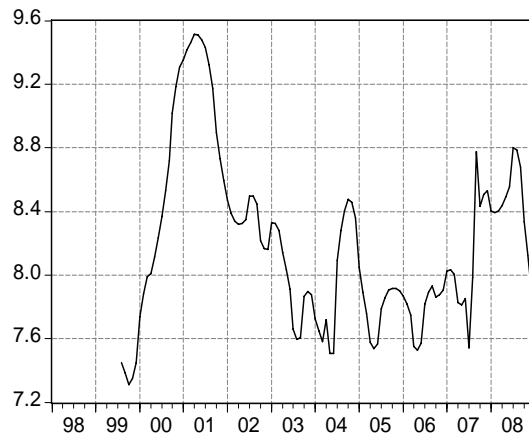
In tutti gli scenari analizzati si osserva un andamento sostanzialmente crescente sia dei volumi degli impieghi, che dei depositi, seppur con forti oscillazioni nel periodo; in termini di tassi di variazione, i primi risulteranno in crescita sostenuta, mentre i secondi risulteranno complessivamente in diminuzione, seppur con un andamento altalenante. Nello scenario C, il più probabile, il tasso di crescita degli impieghi si attesterebbe a quota +4,52% alla fine dell'orizzonte previsivo, mentre quello dei depositi raggiungerebbe un valore di +3,91% a dicembre 2009.

	08 8	08 9	08 10	08 11	08 12	09 1	09 2	09 3	09 4	09 5	09 6	09 7	09 8	09 9	09 10	09 11	09 12
SCENARIO A																	
TASSI																	
Imp. C / C	8.79	8.68	8.33	8.12	7.88	7.66	7.46	7.36	7.39	7.28	7.34	7.25	7.33	7.24	7.31	7.24	7.26
Imp. Br.	6.51	6.52	6.68	6.56	6.16	5.44	5.04	4.70	4.62	4.36	4.32	4.11	4.12	3.99	4.00	3.92	3.97
Depositi	1.85	1.73	1.45	1.22	1.04	0.72	0.58	0.52	0.53	0.47	0.50	0.43	0.49	0.43	0.49	0.42	0.46
Imp. - Dep.	4.66	4.79	5.23	5.34	5.13	4.72	4.46	4.18	4.08	3.89	3.82	3.68	3.64	3.55	3.51	3.51	3.51
VOLUMI (LIV. in mln)																	
Impieghi	143075.79	143948.11	145916.24	147187.83	148414.64	148924.36	150198.85	150572.96	150471.00	151233.18	151133.23	150778.42	150801.88	151764.49	152876.44	154503.06	155122.98
Depositi	59556.46	60178.70	62455.09	63042.76	63157.30	62000.59	61890.35	62401.32	64504.14	65014.11	64782.61	63885.11	63737.33	63982.00	65040.73	65917.51	65822.54
VOLUMI (VAR. %ANNUA)																	
Impieghi	13.54	11.61	6.47	4.95	4.72	5.68	6.08	6.00	5.60	5.79	5.64	6.14	5.70	5.85	5.14	5.37	5.00
Depositi	3.22	3.68	5.69	6.20	6.34	5.98	5.68	5.95	7.07	7.35	6.91	7.60	7.02	6.32	4.14	4.56	4.22
SCENARIO B																	
TASSI																	
Imp. C / C	8.79	8.68	8.30	8.21	8.00	7.92	7.67	7.60	7.64	7.59	7.62	7.58	7.60	7.56	7.60	7.53	7.56
Imp. Br.	6.51	6.52	6.67	6.56	6.36	5.81	5.30	4.94	4.88	4.64	4.65	4.51	4.57	4.47	4.58	4.49	4.59
Depositi	1.85	1.73	1.53	1.34	1.20	1.00	0.84	0.69	0.70	0.62	0.67	0.60	0.64	0.57	0.65	0.57	0.61
Imp. - Dep.	4.66	4.79	5.14	5.22	5.16	4.81	4.46	4.26	4.18	4.03	3.98	3.92	3.93	3.91	3.93	3.92	3.97
VOLUMI (LIV. in mln)																	
Impieghi	143075.79	143948.11	145916.24	147187.83	149310.62	149870.77	151022.33	151483.77	151515.14	152047.63	152080.05	151876.82	151774.79	152891.85	154029.18	155518.66	157209.15
Depositi	59556.46	60178.70	62455.09	63042.76	63157.30	61444.82	61281.28	61894.81	63859.52	64505.38	64320.81	63374.51	63129.85	63241.80	64553.58	65495.12	65367.81
VOLUMI (VAR. %ANNUA)																	
Impieghi	13.54	11.61	6.47	4.95	5.00	6.02	6.37	6.30	5.93	6.09	6.01	6.47	6.08	6.21	5.56	5.66	5.29
Depositi	3.22	3.68	5.69	6.20	6.34	5.03	4.64	5.09	6.00	6.51	6.15	6.74	6.00	5.09	3.36	3.89	3.50
SCENARIO C																	
TASSI																	
Imp. C / C	8.79	8.68	8.32	8.16	7.93	7.82	7.57	7.51	7.54	7.45	7.51	7.43	7.47	7.39	7.44	7.38	7.42
Imp. Br.	6.51	6.52	6.68	6.57	6.25	5.63	5.16	4.80	4.72	4.50	4.44	4.30	4.32	4.19	4.27	4.18	4.23
Depositi	1.85	1.73	1.48	1.28	1.14	0.86	0.69	0.59	0.62	0.55	0.59	0.52	0.55	0.49	0.55	0.48	0.52
Imp. - Dep.	4.66	4.79	5.14	5.22	5.16	4.81	4.46	4.26	4.18	4.03	3.98	3.92	3.93	3.91	3.93	3.92	3.97
VOLUMI (LIV. in mln)																	
Impieghi	143075.79	143948.11	145916.24	147187.83	148912.46	149390.85	150610.59	151057.48	151043.13	151620.15	151549.26	151406.06	151231.10	152369.07	153416.33	155091.81	156358.08
Depositi	59556.46	60178.70	62455.09	63042.76	63157.30	61708.08	61544.82	62160.95	64192.14	64814.25	64557.13	63647.62	63534.84	63654.71	64797.16	65703.16	65626.75
VOLUMI (VAR. %ANNUA)																	
Impieghi	13.54	11.61	6.47	4.95	4.37	5.35	5.79	5.66	5.20	5.52	5.35	5.70	5.40	5.43	4.77	4.97	4.52
Depositi	3.22	3.68	5.69	6.20	6.34	5.48	5.09	5.54	6.55	7.02	6.54	7.20	6.68	5.78	3.75	4.22	3.91

TASSI E VOLUMI BANCARI DEL VENETO - LIVELLI STORICI
Dati trimestrali



— DIFF. REND. IMPIEGHI-DEPOSITI



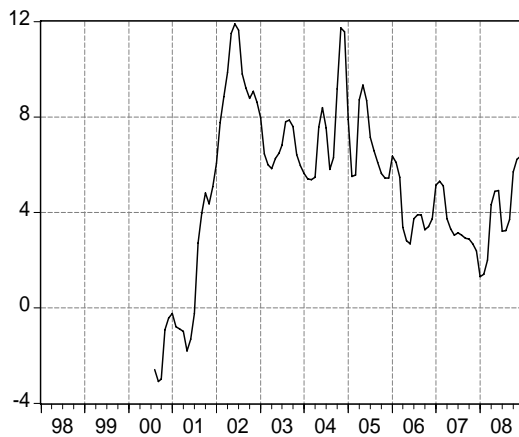
— RENDIMENTO IMPIEGHI IN CONTO CORRENTE



— RENDIMENTO IMPIEGHI A BREVE



— RENDIMENTO DEPOSITI IN EURO



— DEPOSITI - TASSI DI CRESCITA



— IMPIEGHI - TASSI DI CRESCITA