

PER LE BANCHE DI CREDITO COOPERATIVO
CASSE RURALI E ARTIGIANE
DEL VENETO

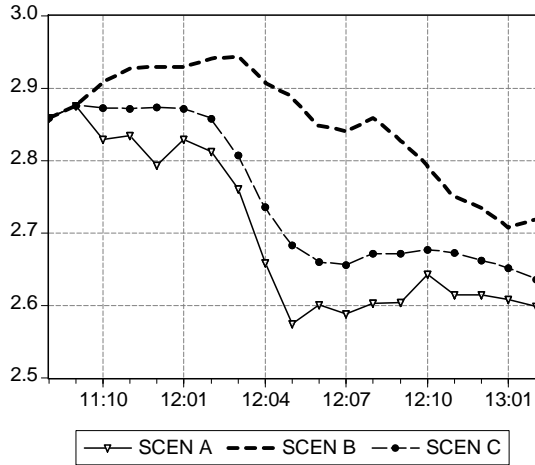
MEFR

MODELLO
ECONOMETRICO
FINANZIARIO
REGIONALE

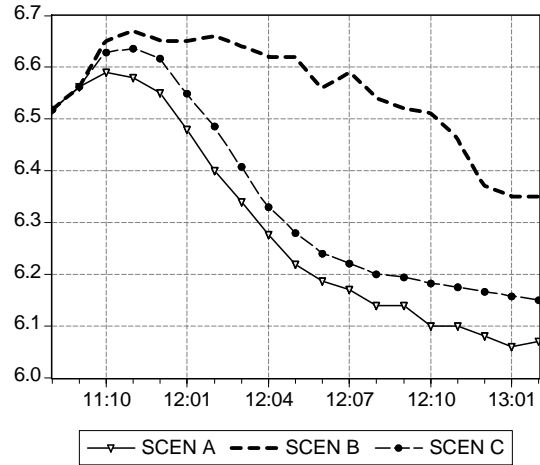
TASSI E VOLUMI BANCARI DEL VENETO - SIMULAZIONI

Dati mensilizzati

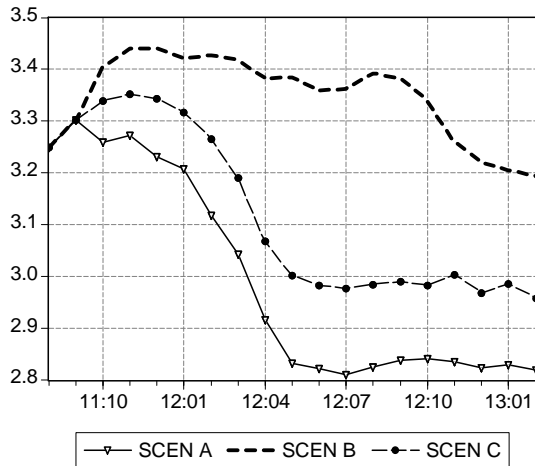
DIFFERENZIALE REND. IMPIEGHI-DEPOSITI



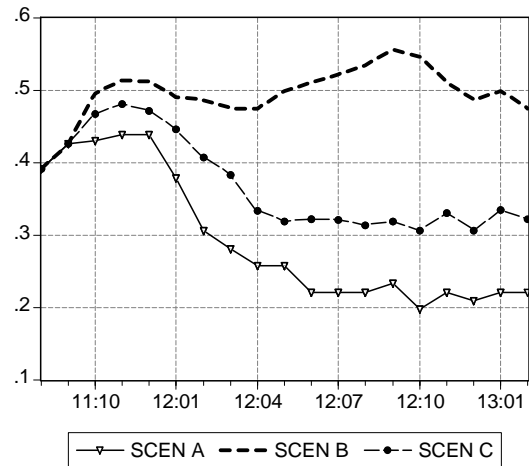
RENDIMENTO IMPIEGHI - OPERAZIONI IN CONTO CORRENTE



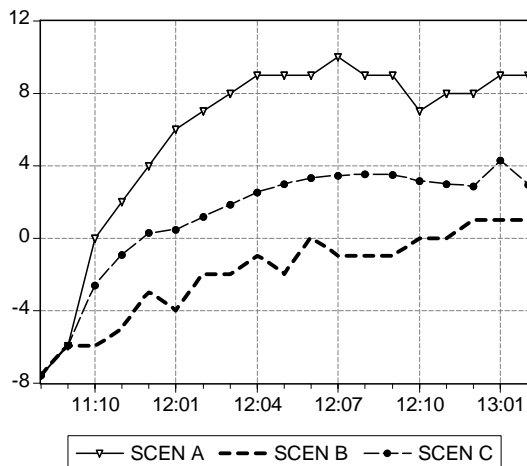
RENDIMENTO IMPIEGHI - OPERAZIONI A BREVE



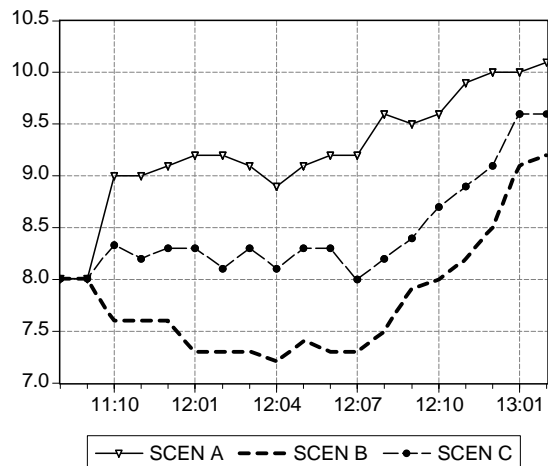
RENDIMENTO DEPOSITI IN EURO



DEPOSITI - TASSI DI CRESCITA



IMPIEGHI - TASSI DI CRESCITA



COMMENTO AI RISULTATI DEL MODELLO

Tassi bancari: Lo scenario si mantiene ancora fortemente incerto tuttavia vi sono cenni di miglioramento confermati dall'aumento degli indici di fiducia economica nei primi mesi del 2012. L'incertezza nel breve periodo è ancora legata alla fragilità dell'Area Euro e al rincaro del prezzo del petrolio. L'economia statunitense continua a dare segnali positivi pur mantenendosi su un passo di crescita moderato per il 2012 e a presentare una situazione sensibilmente migliore rispetto all'Area Euro con un quadro macroeconomico sostanzialmente positivo. Il Pil nel quarto trimestre ha mantenuto la crescita tendenziale stabile con un buon apporto dei consumi privati e degli investimenti. Il mercato del lavoro continua a registrare *performance* positive con il tasso di disoccupazione in calo all'8,3%. Sulle previsioni per i prossimi periodi continua tuttavia a pesare l'incertezza sulla politica fiscale, che risulterà determinante per i consumi privati e per l'occupazione, e gli sviluppi dal fronte europeo. Inoltre si deve considerare l'incremento significativo delle quotazioni del petrolio che rischia di frenare l'economia internazionale. Alla luce di tali fattori risulta difficile attendere una fase di espansione solida e duratura; la crescita negli Stati Uniti si dovrebbe mantenere fra il 2% e il 2,5% nei prossimi due anni. Tale scenario porterà la Fed a lasciare i tassi invariati almeno fino al 2014.

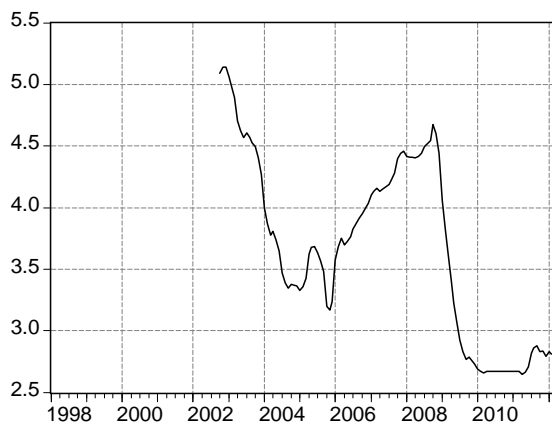
Gli indici di fiducia nell'Area Euro restano coerenti con una debole recessione e appare prematuro considerare superato il punto di minimo per la fiducia e per la crescita. Il canale estero continua tuttavia a registrare risultati positivi, attenuando in parte il calo della domanda interna. La BCE ha mantenuto i tassi invariati e non ha discusso di un possibile taglio, ne consegue una bassa probabilità di una riduzione nei prossimi mesi. La BCE inoltre vorrà valutare gli effetti dalla massiccia iniezione di liquidità sulle condizioni di mercato. Il Presidente Draghi ha confermato l'entrata in vigore delle nuove regole sul *collateral* annunciate nella riunione dell'8 dicembre per le BCN di Francia, Italia, Irlanda, Spagna, Cipro, Austria e Portogallo. Tale misura è stata adottata per affrontare i rischi sul credito nei Paesi più colpiti dalla crisi e permettere che l'allentamento della politica monetaria si trasmetta all'economia reale. L'asta triennale di dicembre e le manovre di consolidamento fiscale hanno avuto un impatto positivo sulla situazione dell'area. L'iniezione di riserve generata dall'operazione ha evitato che il rischio di liquidità per il sistema bancario europeo e di rifinanziamento dei Paesi periferici si trasformasse in un rischio di solvibilità; l'ampia disponibilità di fondi ha ridotto il rischio di una stretta sul credito nei prossimi mesi.

Se le misure politiche adottate finora risulteranno moderatamente adeguate (scenario C) il tasso sugli impieghi in conto corrente si posizionerebbe a +6,15% a febbraio 2013. Il tasso sugli impieghi a breve raggiungerebbe quota +2,96% e quello sui depositi +0,32%. Se l'andamento economico di Eurolandia risultasse peggiore delle aspettative la BCE potrebbe decidere per un'ulteriore asta a 36 mesi nel quarto trimestre dell'anno (Scen. B, Prob. 10%). In tal caso il tasso sugli impieghi in conto corrente si attesterebbe a quota +6,35%, quello sugli impieghi a breve a +3,19% e quello sui depositi a +0,67% a febbraio 2013. Se le misure politiche adottate per superare la crisi finanziaria convincessero i mercati (Scen. A, Prob. 20%) il tasso sugli impieghi in conto corrente potrebbe toccare quota +6,07% a febbraio 2013, mentre il tasso sugli impieghi a breve e quello sui depositi realizzerebbero rispettivamente +2,82% e 0,22% alla fine dell'orizzonte temporale di previsione.

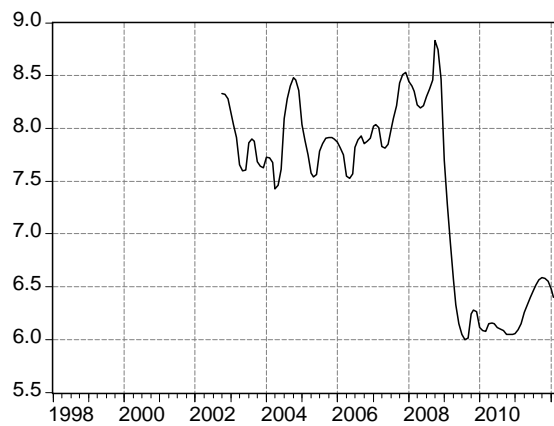
Volumi bancari: in tutti gli scenari analizzati si osserva un andamento sostanzialmente crescente dei volumi degli impieghi, mentre per i depositi il sentiero sembra più incerto. Nello scenario C, il più probabile, il tasso di crescita degli impieghi si attesterebbe a quota +9,6% alla fine dell'orizzonte previsivo, mentre quello dei depositi raggiungerebbe un valore di +2,92% a febbraio 2013.

	11 10	11 11	11 12	12 1	12 2	12 3	12 4	12 5	12 6	12 7	12 8	12 9	12 10	12 11	12 12	13 1	13 2
SCENARIO A																	
TASSI																	
Imp. C / C	6.59	6.58	6.55	6.48	6.40	6.34	6.28	6.22	6.19	6.17	6.14	6.14	6.10	6.10	6.08	6.06	6.07
Imp. Br.	3.26	3.27	3.23	3.21	3.12	3.04	2.92	2.83	2.82	2.81	2.82	2.84	2.84	2.84	2.82	2.83	2.82
Depositi	0.43	0.44	0.44	0.38	0.31	0.28	0.26	0.26	0.22	0.22	0.22	0.23	0.20	0.22	0.21	0.22	0.22
Imp. - Dep.	2.83	2.83	2.79	2.83	2.81	2.76	2.66	2.57	2.60	2.59	2.60	2.60	2.64	2.61	2.61	2.61	2.60
VOLUMI (LIV. in mln)																	
Impieghi	171457.78	172482.42	173755.53	175000.41	176384.78	177785.30	179917.17	181626.56	182810.91	182811.57	184268.38	185015.85	187917.73	189558.18	191131.08	192500.45	194199.64
Depositi	94747.63	95604.44	96223.23	95666.21	95572.03	95962.23	97608.64	97547.90	97426.40	97378.96	96813.56	97635.53	101379.97	103252.80	103921.08	104276.17	104173.52
VOLUMI (VAR. %ANNUA)																	
Impieghi	9.00	9.00	9.10	9.20	9.20	9.10	8.90	9.10	9.20	9.20	9.60	9.50	9.60	9.90	10.00	10.00	10.10
Depositi	0.00	2.00	4.00	6.00	7.00	8.00	9.00	9.00	9.00	10.00	9.00	9.00	7.00	8.00	8.00	9.00	9.00
SCENARIO B																	
TASSI																	
Imp. C / C	6.65	6.67	6.65	6.65	6.66	6.64	6.62	6.62	6.56	6.59	6.54	6.52	6.51	6.46	6.37	6.35	6.35
Imp. Br.	3.40	3.44	3.44	3.42	3.43	3.42	3.38	3.39	3.36	3.36	3.39	3.38	3.34	3.26	3.22	3.21	3.19
Depositi	0.50	0.51	0.51	0.49	0.49	0.47	0.47	0.50	0.51	0.52	0.53	0.56	0.55	0.51	0.49	0.50	0.47
Imp. - Dep.	2.91	2.93	2.93	2.93	2.94	2.94	2.91	2.89	2.85	2.84	2.86	2.83	2.79	2.75	2.73	2.71	2.72
VOLUMI (LIV. in mln)																	
Impieghi	169255.57	170267.05	171366.59	171955.53	173315.81	174852.09	177108.54	178796.45	179630.14	179630.78	180737.69	182312.43	182796.01	184228.95	185932.75	187603.48	189260.87
Depositi	89062.77	89043.35	89746.66	86641.10	87533.26	87076.84	88653.72	87703.61	89382.02	87641.06	87931.58	88678.14	89062.77	89043.35	90644.13	87507.51	88408.60
VOLUMI (VAR. %ANNUA)																	
Impieghi	7.60	7.60	7.60	7.30	7.30	7.30	7.20	7.40	7.30	7.30	7.50	7.90	8.00	8.20	8.50	9.10	9.20
Depositi	-6.00	-5.00	-3.00	-4.00	-2.00	-2.00	-1.00	-2.00	0.00	-1.00	-1.00	-1.00	0.00	0.00	1.00	1.00	1.00
SCENARIO C																	
TASSI																	
Imp. C / C	6.63	6.64	6.62	6.55	6.49	6.41	6.33	6.28	6.24	6.22	6.20	6.19	6.18	6.17	6.17	6.16	6.15
Imp. Br.	3.34	3.35	3.34	3.32	3.26	3.19	3.07	3.00	2.98	2.98	2.98	2.99	2.98	3.00	2.97	2.99	2.96
Depositi	0.47	0.48	0.47	0.45	0.41	0.38	0.33	0.32	0.32	0.32	0.31	0.32	0.31	0.33	0.31	0.33	0.32
Imp. - Dep.	2.87	2.87	2.87	2.87	2.86	2.81	2.74	2.68	2.66	2.66	2.67	2.67	2.68	2.67	2.66	2.65	2.64
VOLUMI (LIV. in mln)																	
Impieghi	170399.67	171216.49	172481.43	173558.09	174608.01	176481.65	178595.46	180294.75	181304.23	180802.65	181914.59	183157.25	185224.45	186454.76	188177.24	190219.67	191370.38
Depositi	92255.96	92830.85	92765.89	90659.35	90365.97	90484.03	91802.39	92151.67	92320.74	91572.54	91933.96	92667.95	95147.16	95596.82	95389.58	94525.43	93004.38
VOLUMI (VAR. %ANNUA)																	
Impieghi	8.33	8.20	8.30	8.30	8.10	8.30	8.10	8.30	8.30	8.00	8.20	8.40	8.70	8.90	9.10	9.60	9.60
Depositi	-2.63	-0.96	0.26	0.45	1.17	1.83	2.52	2.97	3.29	3.44	3.51	3.45	3.13	2.98	2.83	4.26	2.92

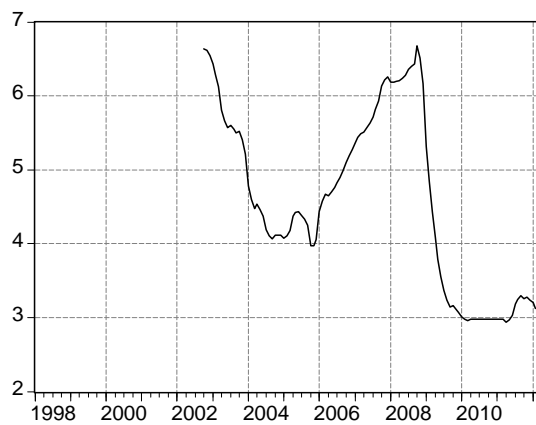
TASSI E VOLUMI BANCARI DEL VENETO - LIVELLI STORICI
Dati trimestrali



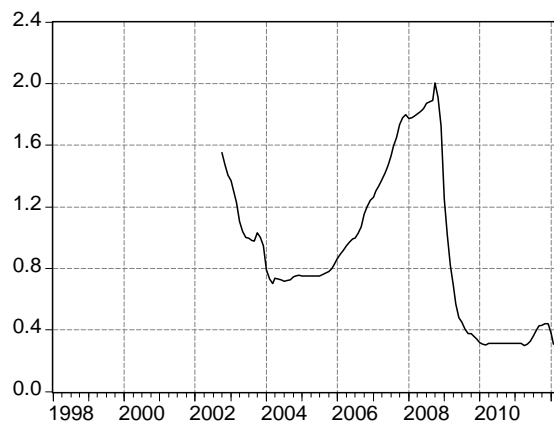
— DIFF. REND. IMPIEGHI-DEPOSITI



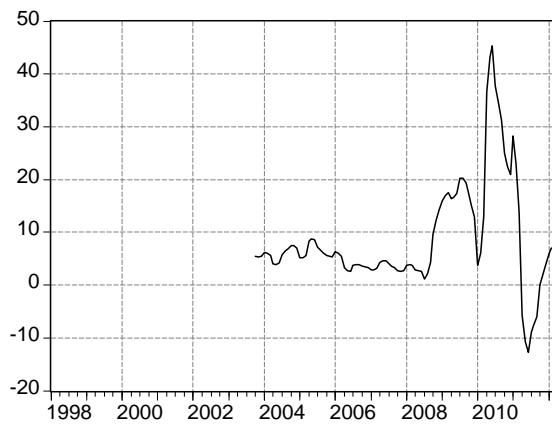
— RENDIMENTO IMPIEGHI IN CONTO CORRENTE



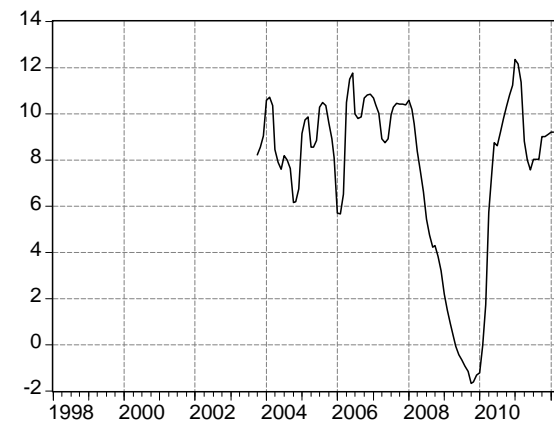
— RENDIMENTO IMPIEGHI A BREVE



— RENDIMENTO DEPOSITI IN EURO



— DEPOSITI - TASSI DI CRESCITA



— IMPIEGHI - TASSI DI CRESCITA