
PER LE BANCHE DI CREDITO COOPERATIVO
CASSE RURALI E ARTIGIANE
DEL VENETO

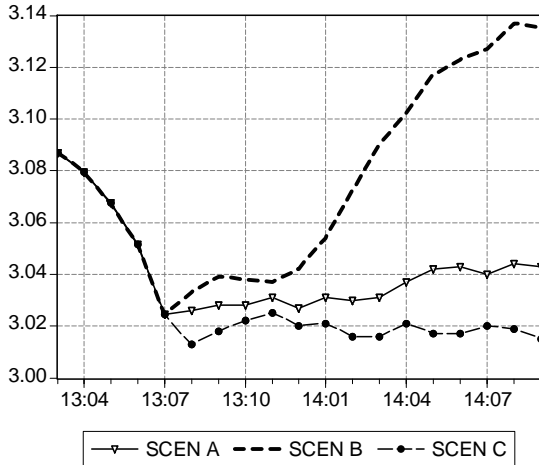
MEFR

MODELLO
ECONOMETRICO
FINANZIARIO
REGIONALE

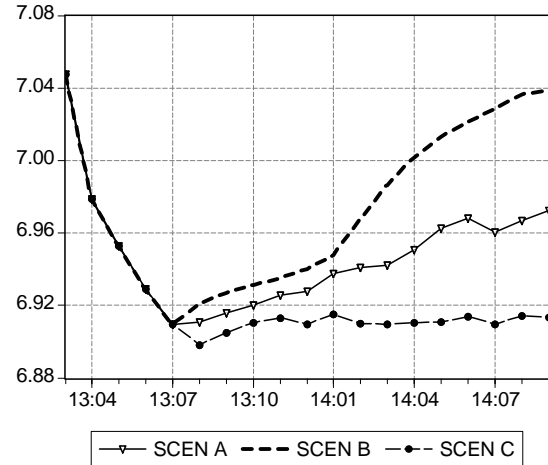
TASSI E VOLUMI BANCARI DEL VENETO - SIMULAZIONI

Dati mensilizzati

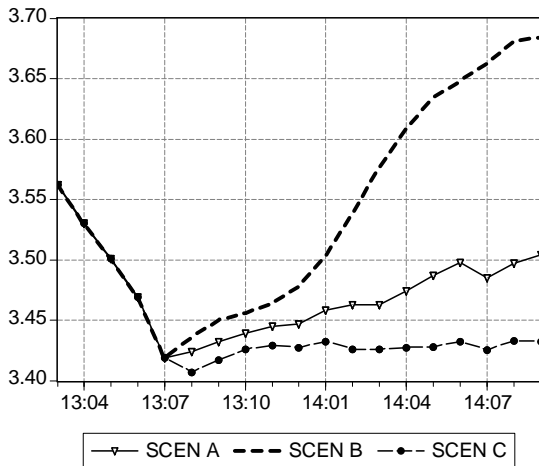
DIFFERENZIALE REND. IMPIEGHI-DEPOSITI



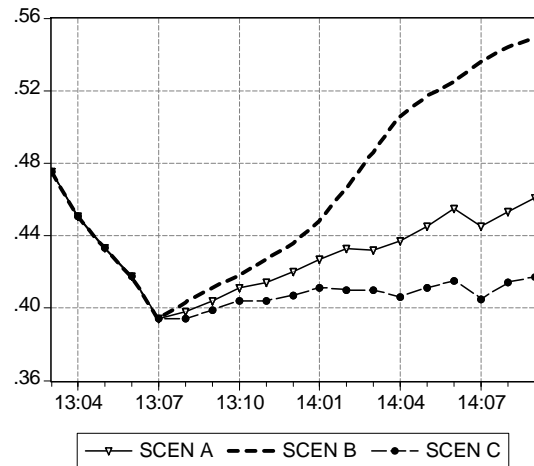
RENDIMENTO IMPIEGHI - OPERAZIONI IN CONTO CORRENTE



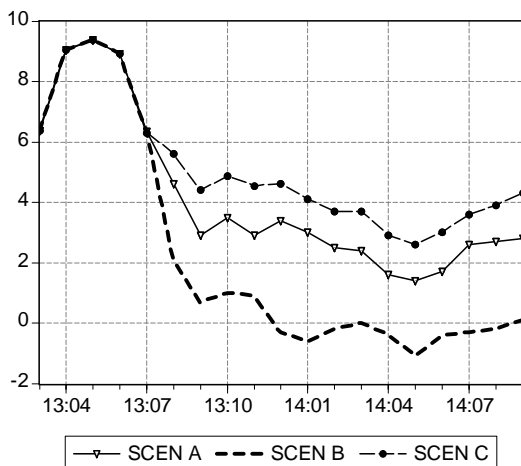
RENDIMENTO IMPIEGHI - OPERAZIONI A BREVE



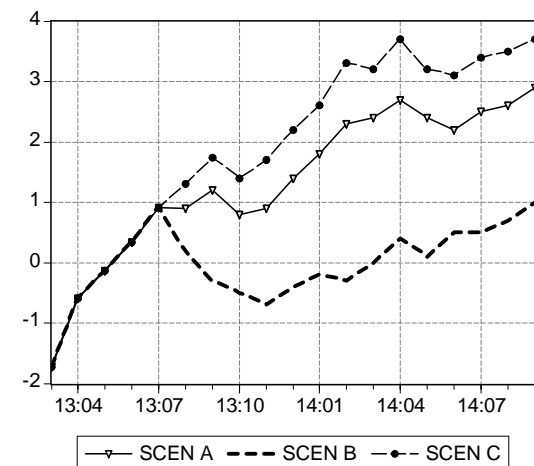
RENDIMENTO DEPOSITI IN EURO



DEPOSITI - TASSI DI CRESCITA



IMPIEGHI - TASSI DI CRESCITA



COMMENTO AI RISULTATI DEL MODELLO

In generale si può affermare che l'andamento delle economie mondiali sia in miglioramento seppur con ritmi differenti per i vari paesi. Gli ultimi dati trimestrali delineano un buon andamento dall'economia americana, la quale registra un tasso di crescita pari al 2,5 % t/t (1,6% a/a). La crescita del PIL americano, però, potrebbe subire un decremento in seguito alla mancata approvazione del *budget* federale. Tale situazione comporta un rallentamento dell'attività di governo con conseguenti spese che vanno a gravare negativamente sulla crescita del paese. Un raggiungimento dell'accordo in modo rapido consentirebbe di limitare l'impatto sulla crescita di 2 decimi di punto percentuale. Per l'Area Euro continua a verificarsi un miglioramento dei risultati con un dato sulla crescita pari a +0,3% t/t (-0,5% a/a). Il fattore positivo da sottolineare è che a questa variazione positiva del PIL hanno contribuito, oltre alla Germania (0,7% t/t, 0,5% a/a), anche altri paesi, tra i quali la Francia (0,5% t/t, 0,4% a/a); l'Italia, invece, risulta ancora in recessione (-0,3% t/t, -2,4% a/a). Nell'ultima riunione il Presidente Draghi ha più volte ripetuto che il *refi* rimarrà a livelli bassi per lungo tempo, senza escludere un possibile ulteriore taglio, dando un messaggio fortemente espansivo. In generale tutti i paesi industrializzati stanno riemergendo dalla situazione di crisi; nonostante ciò, nessuno di essi è pronto ad attuare misure restrittive di politica monetaria. La stessa *Fed*, che aveva preannunciato l'avvio del *tapering*, visto il passo di crescita comunque modesto e gli effetti restrittivi derivanti dallo *shutdown*, anche se di breve durata, continuerà ad iniettare nel sistema abbondante liquidità almeno fino alla fine dell'anno, rimandando l'avvio dell'*exit strategy* al 2014..

L'Italia versa ancora in una situazione di recessione con un dato sul PIL del secondo trimestre pari a -0,3% t/t (-2,4% a/a). Rimangono ancora confortanti i dati relativi alla fiducia delle imprese: l'indice di fiducia aumenta ulteriormente da 93,4 a 96,6. Il tasso di disoccupazione rimane stabile al 12,2% e il numero di occupati continua a diminuire. Anche il dato sulla produzione industriale è in diminuzione registrando un dato congiunturale di -1,1% m/m e un dato tendenziale di -4,2% a/a. Sul piano interno la situazione politica è in equilibrio molto instabile a causa delle tensioni tra i vari partiti. Il rischio di votazioni anticipate dovrebbe dissolversi se, come ci attendiamo, il governo otterrà la fiducia. Le vicende degli ultimi giorni potrebbero portare alla spaccatura interna del PDL lasciando come unici partiti intenzionati a promuovere le elezioni anticipate la Lega Nord e il M5S. Rimane necessaria una messa in atto di riforme strutturali per la crescita economica del paese in modo da ridurre il livello dello *spread*. Al fine di continuare ad assicurare i mercati è quindi fondamentale che il governo attui manovre di breve termine mirate a supportare la crescita e riforme strutturali di lungo periodo.

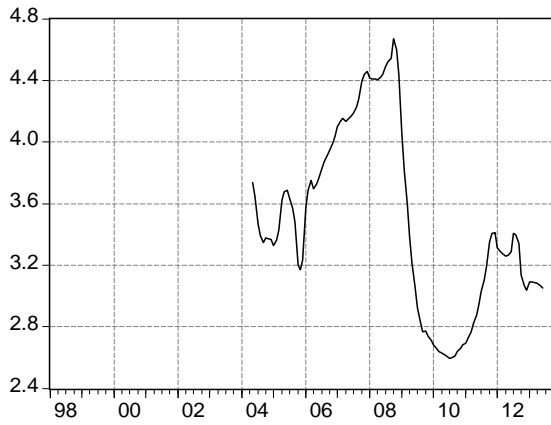
Lo scenario più probabile (Scen. C, prob. 70%) è quello che prevede una crescita dell'economia americana moderata (attorno al 2% a/a) e una situazione perlopiù stabile nello scenario europeo. Lo *spread* BTP-Bund, in tale scenario è previsto tra i 250 e i 300 punti e il tasso di cambio EUR/USD sopra l'1,30.

Tassi bancari: nello scenario C sopradescritto il tasso sugli impieghi in conto corrente si posizionerebbe a +6,91% a settembre 2014, quello sugli impieghi a breve a +3,43% e quello sui depositi a +0,42%. Ferma restando la maggior stabilità del quadro politico italiano, se lo scenario americano fosse caratterizzato da una crescita superiore, attorno al 2,5% (Scen. A, Prob. 20%) i tassi sarebbero lievemente più elevati alla fine dell'orizzonte di previsione: il tasso sugli impieghi in conto corrente si porterebbe a quota 6,97%, quello sugli impieghi a breve a 3,50% e quello sui depositi a 0,46%. Qualora lo scenario fosse particolarmente incerto in Europa (Scen. B, Prob. 10%) il tasso sugli impieghi in conto corrente si attesterebbe a quota +7,04%, quello sugli impieghi a breve a +3,68% e quello sui depositi a +0,55% a settembre 2014.

Volumi bancari: nello scenario C i volumi di depositi e impieghi esibiscono una dinamica positiva e il tasso di crescita tendenziale degli impieghi si attesta a quota +3,70% alla fine dell'orizzonte predittivo, mentre quello dei depositi a 4,30%. Nello scenario A si attende, a settembre 2014, un tasso di crescita degli impieghi pari a +2,90% e dei depositi del 2,80%. Nel caso di un marcato peggioramento dello scenario in Europa (Scen. B) i volumi degli impieghi esibirebbero un trend decrescente recuperando nel secondo trimestre del 2014 (1,00% a settembre) mentre i depositi sarebbero più altalenanti con una variazione dello 0,10% a/a a fine periodo.

	13 5	13 6	13 7	13 8	13 9	13 10	13 11	13 12	14 1	14 2	14 3	14 4	14 5	14 6	14 7	14 8	14 9
SCENARIO A																	
TASSI																	
Imp. C / C	6.95	6.93	6.91	6.91	6.92	6.92	6.93	6.93	6.94	6.94	6.94	6.95	6.96	6.97	6.96	6.97	6.97
Imp. Br.	3.50	3.47	3.42	3.42	3.43	3.44	3.45	3.45	3.46	3.46	3.46	3.47	3.49	3.50	3.49	3.50	3.50
Depositi	0.43	0.42	0.39	0.40	0.40	0.41	0.41	0.42	0.43	0.43	0.43	0.44	0.45	0.46	0.45	0.45	0.46
Imp. - Dep.	3.07	3.05	3.02	3.03	3.03	3.03	3.03	3.03	3.03	3.03	3.03	3.04	3.04	3.04	3.04	3.04	3.04
VOLUMI (LIV. in mln)																	
Impieghi	168063.38	168629.47	169581.18	169410.70	169773.00	168961.46	168992.15	169694.46	170022.82	170883.34	171235.22	172137.79	172096.90	172339.32	173820.71	173815.38	174696.42
Depositi	118299.91	118252.43	115813.74	115029.20	114684.68	118988.08	119470.18	120430.08	117772.21	117318.76	117855.33	119629.49	119956.11	120262.72	118824.89	118134.98	117895.85
VOLUMI (VAR. %ANNUA)																	
Impieghi	-0.14	0.34	0.92	0.90	1.20	0.80	0.90	1.40	1.80	2.30	2.40	2.70	2.40	2.20	2.50	2.60	2.90
Depositi	9.37	8.92	6.33	4.60	2.90	3.50	2.90	3.40	3.00	2.50	2.40	1.60	1.40	1.70	2.60	2.70	2.80
SCENARIO B																	
TASSI																	
Imp. C / C	6.95	6.93	6.91	6.92	6.93	6.93	6.94	6.94	6.95	6.97	6.99	7.00	7.01	7.02	7.03	7.04	7.04
Imp. Br.	3.50	3.47	3.42	3.44	3.45	3.46	3.46	3.48	3.50	3.54	3.58	3.61	3.63	3.65	3.66	3.68	3.68
Depositi	0.43	0.42	0.39	0.40	0.41	0.42	0.43	0.44	0.45	0.47	0.49	0.51	0.52	0.53	0.54	0.54	0.55
Imp. - Dep.	3.07	3.05	3.02	3.03	3.04	3.04	3.04	3.04	3.05	3.07	3.09	3.10	3.12	3.12	3.13	3.14	3.14
VOLUMI (LIV. in mln)																	
Impieghi	168063.38	168629.47	169588.17	168235.40	167256.61	166782.39	166312.39	166682.14	166682.49	166540.26	167221.89	168282.71	168231.44	169472.62	170436.11	169413.05	168929.17
Depositi	118299.91	118252.43	115857.63	112279.93	112232.72	116113.97	117148.12	116120.69	113655.90	114228.41	115093.10	117274.58	116998.61	117779.42	115510.06	112055.37	112344.96
VOLUMI (VAR. %ANNUA)																	
Impieghi	-0.14	0.34	0.92	0.20	-0.30	-0.50	-0.70	-0.40	-0.20	-0.30	0.00	0.40	0.10	0.50	0.50	0.70	1.00
Depositi	9.37	8.92	6.37	2.10	0.70	1.00	0.90	-0.30	-0.60	-0.20	0.00	-0.40	-1.10	-0.40	-0.30	-0.20	0.10
SCENARIO C																	
TASSI																	
Imp. C / C	6.95	6.93	6.91	6.90	6.90	6.91	6.91	6.91	6.91	6.91	6.91	6.91	6.91	6.91	6.91	6.91	6.91
Imp. Br.	3.50	3.47	3.42	3.41	3.42	3.43	3.43	3.43	3.43	3.43	3.43	3.43	3.43	3.43	3.43	3.43	3.43
Depositi	0.43	0.42	0.39	0.39	0.40	0.40	0.40	0.41	0.41	0.41	0.41	0.41	0.41	0.42	0.41	0.41	0.42
Imp. - Dep.	3.07	3.05	3.02	3.01	3.02	3.02	3.03	3.02	3.02	3.02	3.02	3.02	3.02	3.02	3.02	3.02	3.02
VOLUMI (LIV. in mln)																	
Impieghi	168063.38	168629.47	169576.50	170082.30	170685.13	169967.18	170332.03	171033.28	171358.96	172553.75	172572.99	173813.91	173441.40	173856.98	175342.10	176035.18	177000.48
Depositi	118299.91	118252.43	115782.29	116128.90	116356.47	120561.95	121359.37	121827.73	119029.97	118692.25	119351.54	121160.18	121375.71	121800.00	119950.45	120657.93	121359.80
VOLUMI (VAR. %ANNUA)																	
Impieghi	-0.14	0.34	0.91	1.30	1.74	1.40	1.70	2.20	2.60	3.30	3.20	3.70	3.20	3.10	3.40	3.50	3.70
Depositi	9.37	8.92	6.30	5.60	4.40	4.87	4.53	4.60	4.10	3.70	3.70	2.90	2.60	3.00	3.60	3.90	4.30

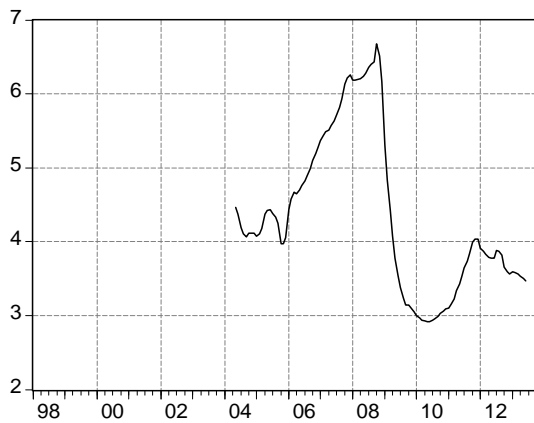
TASSI E VOLUMI BANCARI DEL VENETO - LIVELLI STORICI
Dati trimestrali



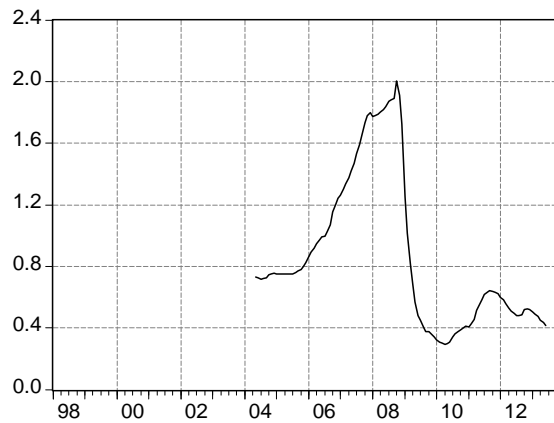
— DIFF. REND. IMPIEGHI-DEPOSITI



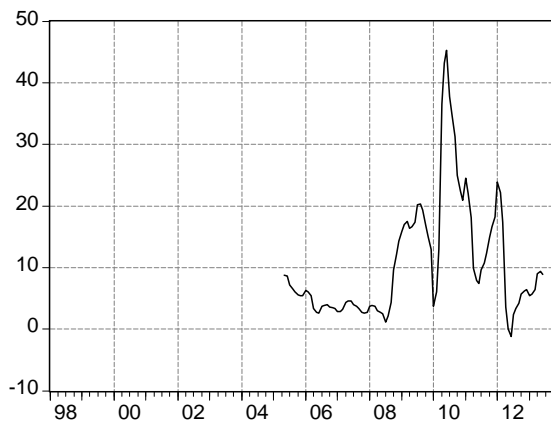
— RENDIMENTO IMPIEGHI IN CONTO CORRENTE



— RENDIMENTO IMPIEGHI A BREVE



— RENDIMENTO DEPOSITI IN EURO



— DEPOSITI - TASSI DI CRESCITA



— IMPIEGHI - TASSI DI CRESCITA